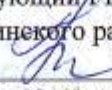


ПРИНЯТ
Общим собранием работников
ГБДОУ детский сад № 22
Колпинского района СПб
Протокол № 3 от 12.04.2024г.

УТВЕРЖДЕН
Заведующий ГБДОУ детский сад №22
Колпинского района СПб
 Ю.А. Куликова
Приказ № 69-А от 15.04.2024г.



ОТЧЁТ
о результатах самообследования
за 2023 год

Государственного бюджетного дошкольного образовательного учреждения детского сада № 22
Колпинского района Санкт-Петербурга

Санкт-Петербург
2024

№ п/п	Содержание	Стр.
1.	Введение	3
1.1.	Общие характеристика образовательного учреждения	3
1.2.	Нормативно-правовое обеспечение	4
2.	Аналитическая часть	5
2.1.	Оценка образовательной деятельности	5
2.2.	Оценка системы управления ОУ	11
2.3.	Оценка содержания и качества подготовки обучающихся	14
2.4.	Оценка кадрового обеспечения	16
2.5.	Оценка качества учебно-методического и библиотечно-информационного обеспечения	19
2.6.	Оценка качества материально-технической базы	20
2.7.	Оценка функционирования внутренней системы оценки качества образования	22
3.	Показатели деятельности дошкольной организации, подлежащей самообследованию	24

I. ВВЕДЕНИЕ

В соответствии с п. 3 ч. 2 ст. 29 Федерального закона от 29.12.2012 № 273-ФЗ «Об образовании в Российской Федерации», отчет предоставляется в целях реализации приказа Минобрнауки РФ от 14.06.2013 N 462 "Об утверждении Порядка проведения самообследования образовательной организации", с изменениями, внесёнными приказом Минобрнауки РФ от 14.12.2017 № 1218 «О внесении изменений в Порядок проведения самообследования образовательной организации, утвержденный приказом Министерства образования и науки Российской Федерации от 14.06.2013г. № 462, на основании Устава, с целью обеспечения доступности и открытости информации о деятельности ГБДОУ детского сада № 22 Колпинского района СПб, а также для определения дальнейших перспектив развития.

Отчёт включает в себя:

- введение;
- аналитическую часть;
- результаты анализа показателей деятельности организации, подлежащей самообследованию.

При проведении самообследования использовать следующие формы:

- изучение документов;
- изучение материалов;
- изучение результатов деятельности;
- наблюдение/опрос;
- отбор и систематизация аналитического материала.

Самообследование ГБДОУ детского сада № 22 Колпинского района СПб, проводится ежегодно.

Отчет о результатах самообследования публикуется на официальном сайте ДОУ (не позднее 20 апреля 2024 г.);

1.1 Общая характеристика образовательного учреждения

Наименование ОУ	Государственное бюджетное дошкольное образовательное учреждение детский сад № 22 Колпинского района Санкт-Петербурга (ГБДОУ детский сад № 22 Колпинского района СПб) (далее – ОУ)
Адрес	<u>основное здание (не функционирует с 01.09.2021г.)</u> 196641, Санкт-Петербург, п. Металлострой, ул. Школьная, д.6, Литер А
	<u>второе здание</u> <u>196655, Санкт-Петербург, г. Колпино, ул. Понтонная, д.11, к.2, строение 1</u>
Телефон	(812) 464-40-27 – основное <u>здание (не функционирует с 01.09.2021г.)</u> (812) 246-26-11 – второе здание
Электронная почта	ds22klp@obr.gov.spb.ru
Официальный сайт ОУ	http://22sad.ru

Ф.И.О. заведующего	Куликова Юлия Анатольевна
Режим работы	7.00-19.00 Выходные дни - суббота, воскресенье и праздничные дни.
Лицензия на осуществление образовательной деятельности	78 Л02 0001366 от 01.12.2016г.
Учредитель	Функции и полномочия учредителя Образовательного учреждения от имени субъекта Российской Федерации – города федерального значения – Санкт-Петербурга осуществляют исполнительные органы государственной власти Санкт-Петербурга – Комитет по образованию и администрация Колпинского района Санкт – Петербурга.

1.2. Организационно-правовое обеспечение деятельности образовательного учреждения.

Адрес места нахождения:

Юридический адрес: 196641, Санкт-Петербург, посёлок Металлострой, Школьная улица, дом 6, литер А.

Фактические адреса: 196655 Санкт-Петербург, г. Колпино, ул. Понтонная, д.11, корп.2, строение 1

e-mail: ds22klp@obr.gov.spb.ru ; sadik.22@yandex.ru

Адрес сайта ДОУ: <http://22sad.ru>

Наличие локальных актов Образовательного учреждения в части содержания образования, организации образовательного процесса:

- Положение об Общем собрании работников Образовательного учреждения
- Положение о Педагогическом совете Образовательного учреждения
- Правила внутреннего трудового распорядка для работников
- Положение о внутренней системе оценки качества образования в дошкольном образовательном учреждении
- Положение о формах получения образования и формах обучения
- Положение о внутреннем (должностном) контроле
- Положение о порядке разработки, принятия и утверждения образовательной программы дошкольного образования
- Положение о рабочей программе педагога
- Положение о психолого-педагогическом консилиуме
- Положение о режиме занятий обучающихся
- Положение о проведении аттестации педагогических работников в целях подтверждения соответствия занимаемой должности
- Положение о системе оплаты труда работников
- Положение о комиссии по распределению и назначению дополнительных выплат работникам
- Положение о порядке установления доплат за работу, не входящую в круг основных обязанностей и надбавок за сложность, напряженность и высокое качество работы сотрудников
- Положение о выплатах по показателям за качество эффективности деятельности педагогических работников

- Положение о предоставлении права на получение денежной компенсации затрат для организации отдыха и оздоровления работников
- Положение о порядке приема на обучение по образовательным программам дошкольного образования
- Положение о порядке перевода, отчисления и восстановления воспитанников
- Положение о порядке оформления возникновения, приостановления и прекращения отношений между образовательным учреждением и родителями (законными представителями) несовершеннолетних обучающихся
- Положение о защите персональных данных
- Положение о языке (языках) образования
- Положение о сохранении и укреплении здоровья обучающихся
- Положение о медицинском обслуживании
- Положение о совете родителей (законных представителей) воспитанников
- Положение о родительском собрании
- Положение о совете по питанию
- Положение об организации питания воспитанников
- Положение о бракеражной комиссии
- Положение об организации деятельности по оказанию платных образовательных услуг
- Положение о привлечении и расходовании средств от предпринимательской и иной, приносящей доход деятельности
- Положение о порядке разработки, принятия и утверждения дополнительных общеобразовательных общеразвивающих программ
- Положение о комиссии по урегулированию споров между участниками образовательных отношений
- Положение о комиссии по противодействию коррупции
- Положение об уполномоченном (доверенном) лице по охране труда
- Положение об организации работы по охране труда и обеспечению безопасности образовательного процесса
- Положение о комиссии по охране труда
- Положение об административно-общественном контроле за состоянием охраны труда
- Положение об организации контрольно-пропускного режима
- Положение о сайте ДОУ
- Положение о порядке проведения самообследования
- Иные локальные акты

II. Аналитическая часть

2.1. Оценка образовательной деятельности

Цель деятельности дошкольного учреждения – создание благоприятных условий для полноценного проживания ребенком дошкольного детства, самореализации и творчества; формирование основ базовой культуры личности; всестороннее развитие психических и физических качеств в соответствии с возрастными и индивидуальными особенностями; подготовка к жизни в современном обществе; воспитание гармонично развитой и социально ответственной личности на основе духовно – нравственных ценностей; сохранение и укрепление здоровья детей; обеспечение безопасности жизнедеятельности дошкольника; организация педагогической поддержки семьи, повышение компетенции родителей в вопросах воспитания и развития детей.

Образовательная деятельность в ГБДОУ детский сад №22 Колпинского района СПб организована в соответствии с Федеральным законом от 29.12.2012 № 273-ФЗ «Об образовании в Российской Федерации» /с изменениями в 2020 – 2021 гг./, ФГОС

дошкольного образования /с изменениями и дополнениями от 21.01.2019, 08.11.2022 г), санитарным правилам СП 2.4.3648-20 "Санитарно-эпидемиологические требования к организациям воспитания и обучения, отдыха и оздоровления детей и молодежи", СП 1.2.3685-21 "Гигиенические нормативы и требования к обеспечению безопасности и (или) безвредности для человека факторов среды обитания".

В ДОУ № 22 образовательная деятельность осуществляется на русском языке.

С 01.09.2023 года детский сад реализует Образовательную программу дошкольного образования ГБДОУ № 22 Колпинского района СПб (далее – ОП ДО ГБДОУ № 22), которая разработана педагогическим коллективом в соответствии с ФГОС ДО, на основе ФОП ДО и утверждена на педагогическом совете от 30.08.2023г.

Для выполнения требований норм Федерального закона от 24.09.2022 № 371-ФЗ в ДОУ № 22 были проведены организационные мероприятия по внедрению Федеральной образовательной программы дошкольного образования, утвержденной приказом Минпросвещения России от 25.11.2022 № 1028 (далее —ФОП ДО), в соответствии с утвержденной дорожной картой (Приказ № 48-2-А от 24.01.2023 г. Для этого была создана рабочая группа.

Результаты:

- утвердили Образовательную программу дошкольного образования ГБДОУ детский сад №22 Колпинского района СПб, разработанную с учётом ФГОС ДО, на основе ФОП ДО, и ввели в действие с 01.09.2023 г.;
- скорректировали план-график повышения квалификации педагогических и управленческих кадров и запланировали обучение работников по вопросам применения ФОП ДО;
- провели информационно-разъяснительную работу с родителями (законными представителями) воспитанников.

Образовательная программа дошкольного образования ГБДОУ детский сад №22 Колпинского района СПб реализуется во всех группах, на протяжении всего времени пребывания детей в ДОУ с 1,5 до 7 лет (согласно Уставу).

Образование в образовательной организации осуществляется на государственном языке РФ - на русском языке.

Форма обучения - очная.

Образовательная деятельность осуществляется в группах общеразвивающей направленности в режиме полного дня.

В 2023г. функционировало 6 групп (2 группы – раннего возраста и 4 группы – дошкольного возраста).

Группа	Возраст	Количество групп	Количество детей
Раннего возраста	1,5-2 года	1	24
1-я младшая группа	2-3 года	1	25
2-я младшая группа	3-4 года	1	27
средняя группа	4-5 лет	1	26
старшая группа	5-6 лет	1	24
подготовительная	6-7 лет	1	27

ИТОГО	1,5-7 лет	6	153
-------	-----------	---	-----

Динамика контингента обучающихся

Календарный год	Количество групп	Количество воспитанников		ИТОГО
		Ранний возраст	Дошкольный возраст	
31.12.2021	10	50	204	252
31.12.2022	6	50	114	164
31.12.2023	6	49	104	153

Динамика количества обучающихся на одного педагога

Календарный год	Количество педагогов	Количество педагогов на одного воспитанника
31.12.2021	20	20/254
31.12.2022	15	15/164
31.12.2023	15	15/153

В 2023 году продолжил работу районный образовательный кластер ряда образовательных учреждений Колпинского района Санкт-Петербурга, «Образование для жизни» (ранняя профориентация детей дошкольного возраста).

Цель Образовательного кластера это:

1. Повышение качества образования по ранней профориентации дошкольников в Колпинском районе Санкт-Петербурга.
2. Обеспечение системы педагогического роста.
3. Развитие методической службы Колпинского района Санкт-Петербурга.

Достижением Образовательного кластера это подготовка и выступление лидеров – участников на Петербургском международном образовательном форуме.

Организация сетевой формы с организациями, осуществляющими образовательную деятельность.

Организации	Направления деятельности
Наука и образование	
Информационно-методический центр Колпинского района СПб (ИМЦ Колпинского района)	<ul style="list-style-type: none"> ▪ Распространение педагогического опыта организации ▪ Повышение квалификации педагогических работников ОУ ▪ Участие в семинарах, научно-практических конференциях, методических объединениях и др. ▪ Участие в конкурсном движении, инновационных педагогических проектах ▪ Консультирование ▪ Совместные мероприятия
Центр ГБУДО ЦППМСП Колпинского района Санкт-Петербурга	
Образовательные учреждения Колпинского района Санкт-Петербурга	

Учреждения культуры, отдыха и спорта	
СПб ГБУ Дом культуры им. В.В. Маяковского	<ul style="list-style-type: none"> ▪ Участие воспитанников в конкурсах, выставках, фестивалях и др.
Библиотеки г. Колпино п. Металлострой п. Понтонный	<ul style="list-style-type: none"> ▪ Участие воспитанников в выставках, фестивалях и др. • Организация и проведение тематических встреч конкурсах, экскурсий.
ГБУ ЦДЮТТ Колпинского района Санкт-Петербурга	<ul style="list-style-type: none"> • Участие воспитанников в конкурсах, выставках, фестивалях и др.

Внедрение сетевой формы обучения, которая позволит обеспечить максимально тесное взаимодействие с другими образовательными организациями и расширяет возможности всех участников образовательных отношений.

В рамках реализации Образовательной программы и использования новых технологий изменились содержание и структура организации образовательной деятельности, дающей большую свободу и самостоятельность самому воспитаннику и тем самым повышающего мотивацию к обучению.

Для повышения мотивации к обучению в рамках реализации образовательной программы используются технологии такие как: личностно-ориентированные, проектной деятельности, информационно-коммуникационные, игровой деятельности, здоровьесберегающие, эффективной социализации дошкольника, арт-терапии, квест-игра, LEGO, портфолио, лэпбук, ТИКО, мнемотехника, кейс-технология.

Технологии обогащают образовательную деятельность за счёт внедрения активных, аналитических, коммуникативных способов обучения.

С 01.09.2021 детский сад реализует рабочую программу воспитания и календарный план воспитательной работы. С 01.09.2023 г году Рабочая программа воспитания, календарный план воспитательной работы входит в основную часть ОП ДО ГБДОУ №22 (в связи с введением ФОП ДО). В программу внесены дополнения, скорректированы тематические мероприятия по изучению государственных символов в рамках всех образовательных областей, а также мероприятия, приуроченные к празднованию памятных дат страны, региона, города.

Режим пребывания детей в ДОУ и расписание занятий разработано в соответствии с максимально допустимым объемом образовательной нагрузки для разных возрастных групп. Образовательные и воспитательные задачи решаются как в совместной деятельности педагога с детьми, в течение дня, так и на занятиях, которые проводятся педагогами фронтально, по подгруппам, а также индивидуально с учетом возрастных особенностей и уровня развития воспитанников

Специфика дошкольного детства (гибкость, пластичность развития ребенка, высокий разброс вариантов его развития, его непосредственность и произвольность), отсутствие возможности вменения ребенку какой-либо ответственности за результат делают неправомерными требования от детей дошкольного возраста конкретных образовательных достижений и обуславливают определения результатов освоения образовательной программы в виде целевых ориентиров.

Уровень развития обучающихся анализируется по итогам педагогической диагностики. Методы проведения педагогической диагностики:

- наблюдения;

- беседа;
- анализ продуктов детской деятельности;
- диагностическая ситуация;
- диагностическое задание.

Чтобы выбрать стратегию воспитательной работы, в 2023 году проводился анализ состава семей воспитанников. Воспитательная работа строится с учетом индивидуальных особенностей детей, с использованием разнообразных форм и методов работы, в тесном взаимодействии воспитателей, специалистов, родителей.

Социальный статус семей обучающихся ОУ

Семья	Количество семей / % соотношение		
	2021г.	2022г.	2023г.
Полная	204 / 81%	164 / 83%	150 / 97,3%
Неполная	6 / 2,9%	4 / 2,4%	4 / 2,6%
Многодетная	42 / 16,7%	24 / 14,6%	40 / 26,6%

Воспитательная работа строится с учетом индивидуальных особенностей детей, с использованием разнообразных форм и методов, в тесной взаимосвязи воспитателей, специалистов и родителей, согласно Рабочей программы воспитания МБДОУ №22, комплексно – тематического планирования на основе Федерального календарного плана воспитательной работы (ФОП ДО п.36). Детям из неполных семей уделяется большее внимание с первых дней зачисления в дошкольное учреждение. Особое внимание уделяется семьям, участников СВО. В ДОУ № 22 создан Совет профилактики, составляются социальные паспорта, ведётся системная работа с неблагополучными семьями, сопровождение семей «группы риска».

Для повышения эффективности работы в ДОУ № 22 регулярно проводится изучение мнения родителей. Анализ результатов анкетирования родителей воспитанников позволил установить соответствие результатов деятельности дошкольного учреждения запросам родителей, их удовлетворение качеством образовательных услуг.

В 2023 году педагогами были организованы разнообразные формы работы с родителями: анкетирование, опросы, консультирование, общие и групповые родительские собрания, акции, наглядное информирование, открытые показы образовательной деятельности, праздники, развлечения, спортивные соревнования. Педагогами в течение года проводились тематические консультации. С целью обогащения опыта совместной творческой деятельности детей и родителей использовались технологии семейных мини-проектов, семейных творческих мастерских.

Видео и фотографии праздников, досугов и других мероприятий, информация для родителей размещались на страницах групп и официальной странице детского сада в социальной группе «ВКонтакте», на официальном сайте ДОУ. Семьи с интересом принимают участие в конкурсах и выставках совместных творческих работ, проводимых в ДОУ и районе.

За счет использования дополнительных возможностей дистанционного взаимодействия и обучения расширились формы сотрудничества учреждения с семьями воспитанников: взаимодействие с помощью официальной страницы ДОУ в Контакте, групп в социальных сетях, мессенджерах, электронной почты, сайта ДОУ и личных сайтов педагогов.

Через Государственные паблики (официальные сообщества) пользователи получают актуальную достоверную информацию о работе органов власти, деятельности ДОУ № 22, ежедневно

получают новостную информацию, объявления, у каждого имеется возможность выйти на обратную связь, оставить обращение в комментариях к постам, в сообщениях группы, воспользоваться виджетами «Сообщить о проблеме» или «Высказать мнение».

Выводы: в учреждении создаются условия для максимального удовлетворения запросов родителей воспитанников, сотрудничества и вовлечения семей в образовательное пространство ДООУ. Родители получают информацию об образовательной деятельности учреждения, успехах детей; имеют возможность обсуждать различные вопросы пребывания ребенка в детском саду, активно участвовать в жизни детского сада

В соответствии с Лицензией на осуществление образовательной деятельности от 01. 12. 2016 г. № 78 Л02 0001366 (приложение в образовательной организации проводятся платные образовательные услуги по дополнительным общеразвивающим программам:

В 2023 учебном году функционировали:

- «Английский для малышей» (социально-педагогической направленности)
- «Танцевальная ступенька» (спортивной направленности)
- «По ступенькам здоровья» (спортивной направленности)
- «Песочные сказки» (социально-педагогической направленности)
- «Весёлые дельфины» (спортивной направленности)
- «Волшебный мир танца» (спортивной направленности)

Охват обучающихся ОУ Дополнительными общеразвивающими программами

Группа	Обхват в %
1-я младшая группа	58,3%
2-я младшая группа	69,2%
Средняя группа	88,8%
Старшая группа	88 %
Подготовительная группа	70,8%

ВЫВОД: реализация дополнительных образовательных программ способствовала развитию познавательной активности воспитанников и их творческих способностей, формированию личностных социальных компетенций. Качество организации деятельности ДООУ, направленной на реализацию запросов родителей (законных представителей) в рамках расширения образовательных услуг позволило сохранить контингент воспитанников, охваченных дополнительным образованием.

Государственное задание на оказание государственных услуг (выполнение работ) на 2023 год и на плановый период 2024 и 2025 год не предусматривает оказание услуг обучающимся с ограниченными возможностями здоровья (ОВЗ) и детей инвалидов.

Приоритетные задачи – это выполнение Программы развития Государственного бюджетного дошкольного образовательного учреждения детского сада № 22 Колпинского района Санкт-Петербурга на 2020-2025 года.

ВЫВОД:

Таким образом, образовательное учреждение:

- создает условия для повышения компетентности всех участников образовательных отношений;
- совершенствует взаимодействие с родителями по направлению сохранения и укрепления здоровья обучающихся;
- расширяет и обновляет формы взаимодействия с социальными партнерами;
- расширяет спектр оказания платных образовательных услуг.

2.2. Оценка системы управления ОУ

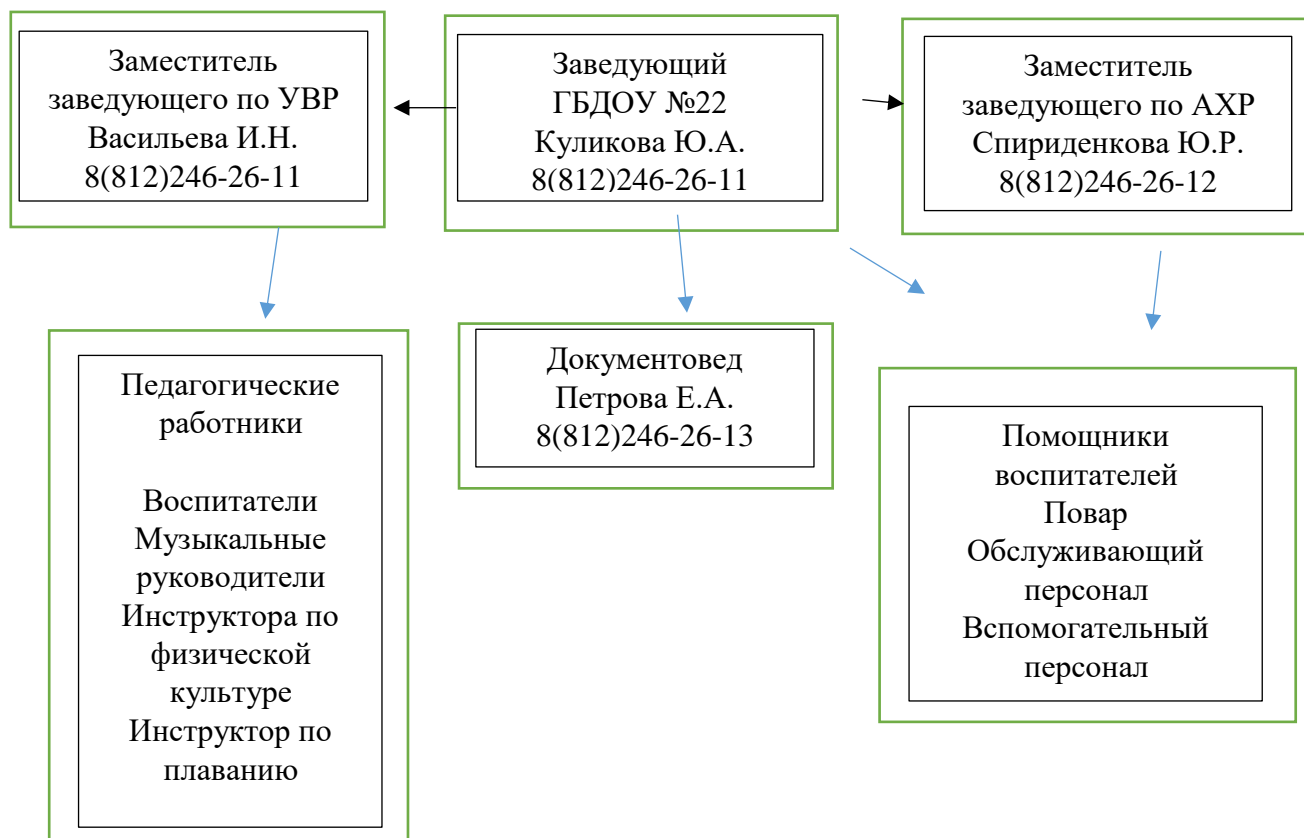
Открытость и доступность информации об образовательной организации обеспечивает официальный сайт: <http://22sad.ru>

Официальный сайт ОУ содержит информацию в соответствии с:

- ФЗ РФ от 29.12.2012 г. № 273-ФЗ «Об образовании в РФ».
- Постановлением правительства РФ от 10 июля 2013 г. № 582 «Об утверждении правил размещения на официальном сайте образовательной организации в информационно-телекоммуникационной сети «Интернет» и обновления информации об образовательной организации».
- Постановлением правительства РФ от 17 мая 2017 г. № 575 «О внесении изменений в пункт 3 Правил размещения на официальном сайте образовательной организации в информационной сети «Интернет» и обновления информации об образовательной организации».

Структура управления ОУ

Управление ОУ осуществляется в соответствии с действующим законодательством Российской Федерации и Уставом ОУ на основе сочетания принципов единоначалия и коллегиальности.



Коллегиальные органы управления

- **Общее собрание работников**
- **Педагогический совет**
- **Совет родителей**

Выделяются следующие общие принципы построения организационной культуры ОУ:

- уважение достоинства и умений каждого работника путем поощрения высокой производительности труда (основание «Положение о доплатах и надбавках»), свободного обмена информацией (заседания Педагогического совета, рабочие совещания, консультации, электронная почта для обмена и повышения уровня компетенций педагогических работников, работа творческих групп), ответственности руководителей за развитие подчиненных (создание условий для повышения квалификации работников);
- поддержка инициативы каждого работника в сфере новаторства и определенного риска (участие в конкурсном движении, представление опыта работы);
- обеспечение равных условий для развития и вознаграждения работников на основе объективных критериев («Положение о доплатах и надбавках»);
- развитие трудовой демократии и привлечение работников к решению производственных и управленческих задач (заседания Педагогического совета, рабочие совещания, общие собрания трудового коллектива).

Система функционирования органов управления ДОО позволяет оперативно внедрять необходимые изменения в локальные акты учреждения, рассматривать, обсуждать предлагаемые изменения на заседаниях коллегиальных органов (Педагогический совет, Общее собрание работников), согласовывать локальные акты, касающиеся соблюдения прав воспитанников с Родительским комитетом ДОО. Утверждение всех локальных актов ДОО руководителем происходит только после принятия документа коллегиальным органом управления и согласования Советом родителей (при необходимости).

Между органами управления ДОО в 2023 году не возникало неразрешимых конфликтных ситуаций, препятствующих своевременному принятию решений.

В управлении Учреждением по итогам результатов самообследования за 2022 год основное внимание сосредоточено на:

- повышении профессиональной компетентности педагогов в соответствии с изменениями, обусловленными переходом на образовательные программы в соответствии с ФОП ДО;
- привлечении педагогов и родителей к управлению ДОО;
- внедрении системы оценки качества образования.

Данные задачи в 2023 году решены на достаточном уровне.

Использование ИКТ-технологий в управлении

Внедрение ИКТ-технологий в сферу управления позволяет:

- экономия затрат труда и времени;
- повышение информированности о состоянии управляемой системы;
- оперативность принятия управленческих решений;
- адекватность и продуктивность управленческих решений;
- оптимизация и автоматизация информационных процессов;
- повышение интеллектуального потенциала.

Проведенный анализ управления ОУ в условиях информатизации выявил следующие функции:

1. Организация автоматизированного рабочего места.
2. Разработка структуры и содержания электронного информационного банка ОУ.
3. Ведение автоматизированных информационных систем.
4. Получение информации с помощью информационных ресурсов Интернет.
5. Формирование информации на различных носителях (электронных и бумажных).

Участие в инновационной деятельности

ОУ является участником Образовательного кластера образовательных учреждений Колпинского района Санкт-Петербурга, «Образование для жизни» (ранняя профориентация детей дошкольного возраста).

Итогом работы ОК является:

Подготовка материала к ПМОФ-2023 для выступления лидеров Образовательного кластера «Образование для жизни» (ранняя профориентация детей дошкольного возраста).

Диссеминация опыта работы ОУ на различных уровнях:

- районный конкурсы
- городские конкурсы
- международные онлайн-конкурсы

Приоритетная задача ОУ проектировать и реализовать комплекс мер повышения качества образования, через отбор позитивного опыта и организацию эффективной работы, распределение ресурсов и изменение условий организации образовательного процесса.

В дошкольном учреждении использовались следующие виды административного контроля: фронтальный, тематический, оперативный, что позволило комплексно оценить организацию деятельности ДОУ, качественно решать поставленные задачи, своевременно реагировать на возникающие трудности.

В дошкольном учреждении использовались следующие виды административного контроля: фронтальный, тематический, оперативный, что позволило комплексно оценить организацию деятельности ДОУ, качественно решать поставленные задачи, своевременно реагировать на возникающие трудности.

Для полноценной и грамотной организации управления дошкольным учреждением, необходимо, чтобы оно своевременно реагировало на возникшие изменения. Для этого управляющая система должна получить информацию обо всех изменениях условий. Получение такой информации обеспечивает контроль. Благодаря контролю управление приобретает принципиально важный компонент, без которого оно не может существовать, обратную связь.

ВЫВОД:

1. Повышения качества деятельности органов управления ОУ.
2. Создание условий:
 - Для реализации Программы развития Государственного бюджетного дошкольного образовательного учреждения детского сада № 22 Колпинского района СПб;
 - Для реализации национального проекта «Образование», включающие непрерывную профессиональную подготовку педагогических кадров, в т. ч. в сфере современных

образовательных технологий, ИКТ, изменения содержания образования, совершенствование процесса реализации ФГОС ДО в Образовательном учреждении.

3. Структура и система управления соответствуют специфике деятельности дошкольного учреждения. По итогам 2023 года система управления дошкольного учреждения оценивается как эффективная, позволяющая учесть мнение работников и всех участников образовательных отношений. В следующем году изменение системы управления не планируется

2.3. Оценка содержания и качества подготовки обучающихся

В 2023 году в ДОУ на основании приказа Минпросвещения России от 25.11.2022 г. № 1028 осуществлен переход на Образовательную программу, разработанную ГБДОУ самостоятельно с учетом Федеральной образовательной программы дошкольного образования. Образовательная программа ГБДОУ детский сад № 22 Колпинского района СПб согласована на заседании Совета родителей (протокол от 30.08.2023г № 1), рассмотрена на Педагогическом совете учреждения (протокол от 30.08.2023г № 1),

утверждена приказом заведующего от 31.08.2023г № 114-А. Обновленная образовательная программа в полной мере соответствует требованиям Федерального государственного образовательного стандарта дошкольного образования и обеспечивает разностороннее развитие детей в возрасте от 2 до 7 лет с учетом их возрастных и индивидуальных особенностей по основным направлениям – физическому, социально-коммуникативному, познавательному, речевому и художественно-эстетическому. Программа обеспечивает развитие личности, мотивации и способностей детей в различных видах деятельности.

Обязательная часть Образовательной программы включает в себя как составную часть Программу воспитания, которая определяет содержание и организацию воспитательной работы ДОУ. Программа воспитания призвана помочь всем участникам образовательных отношений реализовать воспитательный потенциал в соответствующих возрасту видах деятельности, ее содержание реализуется в ходе освоения детьми дошкольного возраста всех образовательных областей, обозначенных в ФГОС ДО.

Программа воспитания предусматривает приобщение детей к традиционным ценностям российского общества - жизнь, достоинство, права и свободы человека, патриотизм, гражданственность, служение Отечеству и ответственность за его судьбу, высокие нравственные идеалы, крепкая семья, созидательный труд, приоритет духовного над материальным, гуманизм, милосердие, справедливость, коллективизм, взаимопомощь и взаимоуважение, историческая память и преемственность поколений, единство народов России.

Вся работа по реализации задач Образовательной программы осуществляется согласно тематическому принципу построения образовательного процесса и позволяет вводить в образовательную деятельность региональные и культурные компоненты, учитывать приоритеты воспитательной деятельности. Введение похожих тем в различных возрастных группах обеспечивает достижение единства образовательных целей и преемственности в воспитании детей на протяжении всего дошкольного возраста, органичное развитие детей в соответствии с их индивидуальными возможностями.

Программа состоит из обязательной части и части формируемой участниками образовательных отношений, взаимодополняющими друг друга. Обязательная часть программы определяет специфику организации образовательной деятельности, цели и задачи, содержание, формы образовательной деятельности в ДОУ в соответствии с требованиями ФГОС дошкольного образования.

Согласно ФГОС ДО, ФОП ДО, результатами освоения образовательной программы являются целевые ориентиры дошкольного образования, которые представляют собой социально-нормативные возрастные характеристики возможных достижений ребенка на этапе завершения

уровня дошкольного образования. Целевые ориентиры не подлежат оценке, в том числе в виде педагогической диагностики и не являются основанием для их формального сравнения с реальными достижениями детей. Освоение ОП ДО ГБДОУ №22 Колпинского района СПб не сопровождается проведением промежуточных аттестаций и итоговой аттестации воспитанников.

В процессе бесед с детьми и наблюдений за ними во время организации различных видов деятельности на этапе завершения дошкольного образования в 2023 г. у воспитанников подготовительных групп сформированы предпосылки к учебной деятельности в виде инициативности, любознательности, позитивного отношения к сверстникам, взрослым, окружающему миру, сформированности первичных ценностных представлений о том, «что такое хорошо и что такое плохо» и др.

В течение 2023 года воспитанники ДОУ успешно участвовали в конкурсах и мероприятиях различного уровня.

Данные по результатам участия воспитанников представлены в таблице.

№ п/п	Название конкурса	Номинация	Степень диплома
1.	«Мы внуки твои, Победа»	дошкольники	Диплом 1 степени Диплом 2 степени участие
2.	Районный 1 открытый вокальный конкурс в рамках Дошкольного конкурсного творческого движения	дошкольники	Диплом 1 степени Воспитанник старшей группы
3.	1 детский конкурс театрального искусства и художественного слова в рамках Дошкольного конкурсного движения	дошкольники	Диплом лауреата 1 степени воспитанники старшей группы
4.	Региональный этап регионального фестиваля-конкурса чтецов для начинающих «Мудрости начало»	младшая возрастная категория	диплом лауреата 2 степени
5.	Региональный этап регионального фестиваля-конкурса чтецов для начинающих «Мудрости начало»	дошкольники	Дипломы победителя Воспитанники подготовительной группы
6.	1 детский конкурс театрального искусства и художественного слова в рамках Дошкольного конкурсного движения	дошкольники	Диплом лауреата 2 степени воспитанник старшей группы
7.	Районный творческий конкурс «Наше эко лето»	дошкольники	Сертификат участника воспитанница подготовительной группы
8.	Районный конкурс творческих работ «Дорога и мы»	дошкольники	3 место 1 место воспитанницы средней, старшей группы
9.	1 детский хореографический конкурс в рамках Дошкольного конкурсного движения	дошкольники	воспитанники ДОУ

10	Всероссийская викторина «Время знаний» «Азбука дорожного движения»	дошкольники	Диплом воспитанники 2-й мл. группы, средней группы
11	Районный конкурс «ПДД глазами ребёнка»	дошкольники	Диплом 2 степени воспитанница средней группы
12	Районный творческий конкурс «Книжка на ладошке»	дошкольники	Победители воспитанники ДОУ
13	«Разукрасим мир стихами»	дошкольники	2 место воспитанник средней группы Участники воспитанники старшей и подг. групп
14	Районный конкурс творческих работ «Дети о космосе»	дошкольники	Участники воспитанники всех групп

Вывод:

Уровень динамики освоения детьми ОП ДО ДОУ № 22 и формирования целевых ориентиров осуществлялся на высоком уровне. В 2024 г. следует продолжать создавать необходимые условия для освоения детьми всех параметров Программы, повысить долю воспитанников, принимавших участие в конкурсах и мероприятиях различного уровня.

2.4. Оценка кадрового обеспечения

Условием качественной реализации Образовательной программы является ее непрерывное сопровождение педагогическими и учебно-вспомогательными работниками в течение всего времени ее реализации в образовательной организации.

Реализация Образовательной программы обеспечивают 41 человек:

- административно-хозяйственный персонал – 3 человека;
- воспитатели – 15 человек;
- музыкальный руководитель – 1 человека;
- инструктор по физической культуре – 2 человека;
- документовед – 1 человек;
- учебно-вспомогательный – 8 человек;
- рабочие – 12 человек.

Оценка обеспечения педагогическими кадрами

Уровень образования:

Высшее			Среднее профессиональное		
2021	2022	2023	2021	2022	2023
14	9	9	11	6	6

Квалификация:

Квалификационная категория	Доля педагогов		
	2021г.	2022г.	2023г.
Высшая	11	8	9
Первая	11	5	5
Без категории	3	2	1

Распределение педагогических работников по возрасту и стажу работы

Год	Численность педагогических работников	Педагогический стаж		Возраст	
		До 5 лет	Свыше 30 лет	До 30 лет	От 55 лет
2021	20	4	4	2	5
2022	15	3	3	1	1
2023	15	1	1	-	2

Анализ деятельности педагогического коллектива по направлению совершенствования профессионального мастерства

Год	Участие в профессиональных конкурсах	Участие в семинарах	Участие в мастер-классах	Публикации
2021	7	6	4	15
2022	5	2	2	10
2023	6	2	2	11

Повышение квалификации административно-хозяйственных и педагогических работников

Работники ГБДОУ	ПК Переподготовка			Пожарная безопасность			ГО ЧС		
	2021	2022	2023	2021	2022	2023	2021	2022	2023
Административно-хозяйственные	-	-	-	2	2	2	-	2	2
Педагоги	1	-	-	-	-	-	-	1	1
Прочие специалисты	2	-	-	-	-	-	-	-	-

Администрация и коллектив ДОУ постоянно повышает квалификацию в разных направлениях. На сегодняшний день 100% педагогов имеют удостоверения о прохождении курсов повышения квалификации за последние 3 года.

Участие педагогов в профессиональных конкурсах и мероприятиях различного уровня

№ п/п	Название конкурса	Педагог	Результат участия
1	3 городской конкурс педагогического мастерства «Методические разработки, направленные на повышение финансовой грамотности обучающихся образовательных организаций»	Воспитатели группы №3 воспитатели групп №4,6	Диплом призеров Участие
2	Всероссийский конкурс профессионального мастерства работников образования «Правила безопасного движения»	инструктор по физической культуре	Диплом победителя 2 степени
3	XXXVIII международный конкурс педагогического мастерства «Методическая копилка»	Воспитатель группы №6	Диплом победителя 1 степени
4	Международный педагогический конкурс методических разработок	инструктор по физической культуре	Диплом победителя 1 степени
5	XI конкурс чтецов «Мы внуки твои, Победа!»	воспитатель группы №5	Лауреат 2 степени
6	Районный конкурс по предупреждению детского дорожно-транспортного травматизма «Дорога без опасности» в номинации «Методические разработки»	Воспитатели группы №6	Грамота 3 место
7	Районный конкурс по предупреждению детского дорожно-транспортного травматизма «Дорога без опасности» в номинации «Методические разработки»	Воспитатели группы №4, 2	Грамота 3 место
8	Всероссийский фестиваль-конкурс Национального Достояния «Золотая Грация»	музыкальный руководитель	Лауреат 1 степени
9	Международный фестиваль-конкурс «Сияние -2023»	музыкальный руководитель	Диплом 2 степени

Таким образом, педагоги учреждения в течение учебного года принимают активное участие в профессиональных конкурсах и мероприятиях различного уровня.

Развитие кадрового потенциала ГБДОУ осуществляется в следующих направлениях:

- повышение квалификации руководящих и педагогических работников на базе учебных заведений, реализующих программы дополнительного профессионального образования
- аттестация руководящих и педагогических работников
- профессиональная переподготовка на базе специальных учебных заведений
- заочное обучение в средних и высших учебных заведениях
- самообразование

- участие в методических мероприятиях на уровне ГБДОУ, района, города (в объединениях, творческих группах и сообществах, семинарах, конференциях, консультациях, лекциях)
- взаимодействие в социальных сетях

Выводы: ДОУ укомплектовано кадрами полностью. Педагоги владеют основными компетенциями, необходимыми для создания условий развития воспитанников в соответствии с ФГОС ДО и профессиональным стандартом. Педагоги повышают свой профессиональный уровень на курсах повышения квалификации, через сетевое взаимодействие (в т.ч. методические объединения), участвуют в конкурсах профессионального мастерства и мероприятиях различного уровня, что способствует повышению качества образовательной деятельности учреждения

2.5. Оценка качества учебно-методического и библиотечно-информационного обеспечения

Соответствие учебно-методических и библиотечно-информационных ресурсов обязательным требованиям

Наименование ресурса	Количество
Парциальные программы «Я, ты, мы»	2
«Основы безопасности жизнедеятельности»	3
«Первые шаги» (Петербурговедение для малышей)	5
УМК ПООП ДО «От рождения до школы»	3 комплекта
Методическая и справочная литература	50
Репродукции картин, иллюстративный материал	3 комплекта
Дидактический материал	В соответствии с комплексно-тематическим планированием
Ноутбук, (текстовые редакторы, Интернет-ресурсы и др.), проектор, МФУ, интерактивные доски и др.	10 Интерактивные доски 10 ноутбуков 4 МФУ 9 принтеров 9 ламинаторов
Книги: произведения, рекомендованные ОП ДО, сборники сказок, малых фольклорных форм, познавательной литературы, произведения русских и зарубежных поэтов и писателей, справочная литература	Подбор по возрастам и соответствии с ОП ДО
Электронная библиотека	30 дисков

Анализ эффективности использования ИКТ-технологий и развития информационной среды

- владение компьютерными программами обработки текстовой, числовой, графической, звуковой, видеoinформации;
- умение работать в сети Интернет, пользоваться ее сервисами;

- умение использовать такое оборудование, как сканер, принтер и т. д.
- включение в образовательную деятельность специализированных медиаресурсов, разработанных в соответствии с требованиями к содержанию и методике той или иной образовательной деятельности;
- разработка собственных электронных средств учебного назначения.

Средства информационных и коммуникационных технологий используемые в образовательной деятельности:

- обучающие;
- информационно-поисковые и справочные;
- демонстрационные;
- моделирующие;
- расчетные;
- учебно-игровые.

ВЫВОД:

Учебно-методическое и библиотечное обеспечение ОУ соответствуют ФГОС ДО, обновляются и пополняются.

Создать единую информационно-образовательную среду для обеспечения сетевого взаимодействия участников образовательных отношений.

2.6. Оценка качества материально-технической базы

Основное здание расположено в двухэтажном здании. В здании имеются: 2 входа (1 вход – главный, 1 запасной выход).

В ночное время суток учреждение и прилегающая территория освещается прожекторами. Газоны, в летний период, регулярно выкашиваются, имеют опрятный вид.

На земельном участке выделяются функциональные зоны:

- зона игровых площадок

Образовательная деятельность в основном здании по адресу: СПб, п. Металлострой, ул. Школьная, д.6, литер А – **не осуществляется**

Второе здание расположено в трехэтажном здании в виде замка. Имеется 6 групп, на каждом этаже по 2 группы. На первом этаже находятся группы раннего возраста. Каждая группа имеет отдельный выход из группы.

Игровая территория включает в себя 6 групповых площадок с песочницами и игровым оборудованием. Имеются веранды на участке каждой группы.

Игровые площадки оборудованы с учетом возрастных особенностей детей:

- качалками;
- горками;
- скамейками;
- машинами;
- домиками.

Спортивная площадка оборудована со специальным покрытием:

- баскетбольной стойкой;
- приспособления для лазания;

- щиты для метания.

В качестве ориентиров для подбора игр, игрушек, дидактического материала, издательской продукции (далее оборудование) выступают общие закономерности развития ребёнка на каждом возрастном этапе. Оборудование имеет сертификаты качества и отвечает требованиям СанПиН. Подбор оборудования осуществляется для тех видов деятельности, которые в наибольшей степени способствуют решению развивающих задач, на этапе дошкольного детства.

Наименование помещения	Оснащение
Группы №1,2,3,4,5,6	<ul style="list-style-type: none"> ▪ Мебель в соответствии СанПин (столы, стульчики), шкафы, стеллажи, навесные полки, тумбы, раскладушки, кровати. ▪ Игровые и развивающие центры: центр игровой деятельности; центр речевого развития; центр художественно-эстетического развития; центр познавательно-исследовательской деятельности; центр двигательной деятельности. ▪ Игровое оборудование с учетом разных видов деятельности в соответствии с ФГОС ДО. ▪ Магнитофон, музыкальные центры – 10 шт., водонагреватель – 2 шт., посудомоечные машины в каждой мойке групп, посуда в соответствии требованиям СанПин. ▪ Ноутбук – 6 шт. ▪ Интерактивные доски – 6 шт. ▪ Ламинаторы -6 шт.
Музыкальный / физкультурный зал	<ul style="list-style-type: none"> ▪ Мебель (мебельная стенка, столы, стулья, детские стульчики) ▪ Музыкальный центр – 2 шт. ▪ Спортивный инвентарь, спортивное оборудование ▪ Потолочный проектор ▪ Экран ▪ Интерактивная доска – 2шт. (музыкальный зал) ▪ Система ТИСА- (физкультурный зал) ▪ Электронное пианино (2 зд.) ▪ Интерактивный пол ▪ Интерактивная песочница – 1 шт. (музыкальный зал)
Кабинет дополнительных услуг	<ul style="list-style-type: none"> ▪ Стол детский – 6 шт. ▪ Стул детский – 12 шт. ▪ Компьютер – 1 шт. ▪ Принтер – 1 шт. ▪ Интерактивная доска – 1 шт. ▪ Магнитная доска – 1 шт. ▪ Шкафы – 2 шт.
Бассейн	<ul style="list-style-type: none"> ▪ Чаша с водой ▪ Атрибуты для плавания ▪ Игрушки для игр в воде ▪ Скамейки ▪ Массажные коврики ▪ Горка ▪ Нарукавники ▪ Доски для плавания

Здание оснащено автоматической пожарной сигнализацией, имеющей выход на городской пульт, кнопкой тревожной сигнализации по экстренному вызову полиции и видеонаблюдением.

Вход на территорию и в здание ОУ осуществляется через домофон и охрану.

Анализ динамики развития материально-технической базы

2023 год
Приобретение посуды
Приобретение канцелярских товаров, моющих средств
Приобретены костюмы для музыкального зала
Приобретение игрушек, пособий для групп ДООУ, для бассейна
Приобретены шкафы для пищеблока
Приобретен брошюратор

ВЫВОД:

Рациональное использование бюджетных средств для формирования качественной развивающей предметно-пространственной среды и материально-технической базы ОУ.

2.7. Оценка функционирования внутренней системы оценки качества образования

7.1. Руководствуясь требованиями Федерального закона от 29 декабря 2012 года № 273-ФЗ «Об образовании в РФ» (пункт 13, часть 3, статья 28) и в целях формирования и обеспечения качества образовательной деятельности в ОУ функционирует внутренняя система оценки качества образовательной деятельности.

В ОУ разработано Положение о внутренней системе оценки качества образования, которое определяет цели, задачи, содержание внутренней системы оценки качества образования в Государственном бюджетном дошкольном образовательном учреждении детском саду № 22 Колпинского района Санкт-Петербурга.

Целью внутренней системы оценки качества образования в ОУ является установление соответствия образовательной деятельности ОУ Федеральному государственному образовательному стандарту дошкольного образования.

С целью выявления соответствия между требованиями ФГОС ДО и образовательной программой, осуществлены следующие мероприятия:

- достижения обучающихся по результатам конкурсов, олимпиад и др.;
- формирование компетенций обучающихся;
- личностные достижения обучающихся, в особенности испытывающие сложности с адаптацией и социализацией;
- изменение состояния здоровья обучающихся, являющиеся отражением эффективности ведения оздоровительной работы;
- показатели удовлетворенности родителей (законных представителей) обучающихся качеством образовательной деятельности ОУ

Оценка образовательной деятельности:

- содержание реализуемой образовательной программы на соответствие требованиям актуальных нормативов;
- характер ведения индивидуальной работы;
- удовлетворенность родителей (законных представителей) обучающихся работой педагогических работников и реализацией образовательной деятельности в целом;
- качество дополнительного образования.

Оценка условий реализации образовательной деятельности:

- кадровая обеспеченность (уровень укомплектованности педагогическими, управленческими и вспомогательными работниками, соответствие их квалификационным характеристикам, наличие системы непрерывного профессионального образования);
- финансирование (достаточно ли финансовых ресурсов, чтобы обеспечить выполнение требований ФГОС ДО и образовательной программы, как проработана структура расходов);
- материально-технические условия, необходимые для формирования компетенций (соответствие санитарно-гигиеническим нормам, показатель доступности образовательной среды для всех обучающихся);
- психолого-педагогические условия (учет психовозрастных особенностей развития детей при подготовке учебного плана и рабочих программ, наличие возможностей для повышения психолого-педагогического потенциала участников образовательных отношений);
- информационно-методические (сформированность информационной поддержки, укомплектованность дидактическими материалами, оборудованием).

В ОУ было проведено анкетирование (заполнение Google формы) родителей (законных представителей) с целью выявления оценки качества образовательной деятельности. Приняло участие 80 родителей (законных представителя) – 72%.

НАПРАВЛЕНИЯ СОВЕРШЕНСТВОВАНИЯ КАЧЕСТВА ОБРАЗОВАНИЯ:

ВСОКО является эффективным инструментом управления качества образовательной деятельности и необходимым условием для обеспечения информационной открытости ОУ. Проводить оценочные процедуры, определяя соответствие реальных и планируемых результатов.

- гарантия соблюдения нормативных требований и рекомендаций, локальных актов и постановлений;
- контроль организации образовательной программы;
- эффективность системы дополнительного образования;
- определение статуса ресурсного обеспечения ОУ.

Перспективы развития

1. Совершенствование системы управления дошкольного учреждения с целью организации работы всех структур в режиме развития:

- Совершенствование системы информационно-аналитической деятельности – как базовой основы управления Учреждения.
- Комплексное прогнозирование и планирование с целью осуществления повышения качества образования и удовлетворения социального заказа общества.

2. Повышение конкурентоспособности детского сада за счет повышения качества образовательного процесса (совершенствование профессиональных умений сотрудников, рациональное использование рабочего времени, активное участие в мероприятиях различного уровня).

3. Обеспечение функционирования учреждения с соблюдением санитарно-эпидемиологических требований к устройству, содержанию и организации режима работы и санитарно-эпидемиологических требований в условиях профилактики и предотвращения инфекционных заболеваний.
4. Расширение «образовательной ниши» учреждения и налаживание координационных связей с социальными институтами города, в том числе на дистанционной основе.
5. Привлечение дополнительных средств финансирования детского сада за счет предоставления платных образовательных услуг.
6. Активное привлечение родителей (законных представителей) детей к сотрудничеству с детским садом, повышение информативности образовательного пространства, анализ удовлетворенности родителей качеством образовательной работы в Учреждении.

III. Показатели деятельности дошкольной организации, подлежащей самообследованию

N п/п	Показатели	Единица измерения
1.	Образовательная деятельность	
1.1	Общая численность воспитанников, осваивающих образовательную программу дошкольного образования, в том числе:	150
1.1.1	В режиме полного дня (8 - 12 часов)	150
1.1.2	В режиме кратковременного пребывания (3 - 5 часов)	0
1.1.3	В семейной дошкольной группе	0
1.1.4	В форме семейного образования с психолого-педагогическим сопровождением на базе дошкольной образовательной организации	0
1.2	Общая численность воспитанников в возрасте до 3 лет	49
1.3	Общая численность воспитанников в возрасте от 3 до 8 лет	101
1.4	Численность/удельный вес численности воспитанников в общей численности воспитанников, получающих услуги присмотра и ухода:	150 / 100%
1.4.1	В режиме полного дня (8 - 12 часов)	150 / 100%
1.4.2	В режиме продленного дня (12 - 14 часов)	0
1.4.3	В режиме круглосуточного пребывания	0
1.5	Численность/удельный вес численности воспитанников с ограниченными возможностями здоровья в общей численности воспитанников, получающих услуги:	0
1.5.1	По коррекции недостатков в физическом и (или) психическом развитии	0
1.5.2	По освоению образовательной программы дошкольного образования	150/ 100%
1.5.3	По присмотру и уходу	150 / 100%
1.6	Средний показатель пропущенных дней при посещении дошкольной образовательной организации по болезни на одного воспитанника	3,7 дней
1.7	Общая численность педагогических работников, в том числе:	15

1.7.1	Численность/удельный вес численности педагогических работников, имеющих высшее образование	9 / 60%
1.7.2	Численность/удельный вес численности педагогических работников, имеющих высшее образование педагогической направленности (профиля)	7/ 47%
1.7.3	Численность/удельный вес численности педагогических работников, имеющих среднее профессиональное образование	6 / 40%
1.7.4	Численность/удельный вес численности педагогических работников, имеющих среднее профессиональное образование педагогической направленности (профиля)	4 / 27%
1.8	Численность/удельный вес численности педагогических работников, которым по результатам аттестации присвоена квалификационная категория, в общей численности педагогических работников, в том числе:	14 / 93%
1.8.1	Высшая	9 / 60%
1.8.2	Первая	5 / 33%
1.9	Численность/удельный вес численности педагогических работников в общей численности педагогических работников, педагогический стаж работы которых составляет:	
1.9.1	До 5 лет	1 / 6,6%
1.9.2	Свыше 30 лет	1/ 6,6%
1.10	Численность/удельный вес численности педагогических работников в общей численности педагогических работников в возрасте до 30 лет	0 /0%
1.11	Численность/удельный вес численности педагогических работников в общей численности педагогических работников в возрасте от 55 лет	2/ 13%
1.12	Численность/удельный вес численности педагогических и административно-хозяйственных работников, прошедших за последние 5 лет повышение квалификации/профессиональную переподготовку по профилю педагогической деятельности или иной осуществляемой в образовательной организации деятельности, в общей численности педагогических и административно-хозяйственных работников	19 / 100%
1.13	Численность/удельный вес численности педагогических и административно-хозяйственных работников, прошедших повышение квалификации по применению в образовательном процессе федеральных государственных образовательных стандартов в общей численности педагогических и административно-хозяйственных работников	19 / 100%
1.14	Соотношение "педагогический работник/воспитанник" в дошкольной образовательной организации	15/ 150
1.15	Наличие в образовательной организации следующих педагогических работников:	
1.15.1	Музыкального руководителя	да
1.15.2	Инструктора по физической культуре	да
1.15.3	Учителя-логопеда	нет
1.15.4	Логопеда	нет

1.15.5	Учителя-дефектолога	нет
1.15.6	Педагога-психолога	нет
2.	Инфраструктура	
2.1	Общая площадь помещений, в которых осуществляется образовательная деятельность, в расчете на одного воспитанника	590 кв. м/2,3 кв. м
2.2	Площадь помещений для организации дополнительных видов деятельности воспитанников	381 кв. м
2.3	Наличие физкультурного зала	да
2.4	Наличие музыкального зала	да
2.5	Наличие прогулочных площадок, обеспечивающих физическую активность и разнообразную игровую деятельность воспитанников на прогулке	да